

---

Profesor Anton Bitenc in prenova arhitekturne dediščine

Author(s): Damijan URANKER and Damjan Uranker

Source: *Urbani Izziv*, No. 16/17, PRENOVA (oktober 1991 / October 1991), pp. 104-106

Published by: Urbanistični inštitut Republike Slovenije

Stable URL: <https://www.jstor.org/stable/44180583>

Accessed: 24-10-2018 11:05 UTC

---

JSTOR is a not-for-profit service that helps scholars, researchers, and students discover, use, and build upon a wide range of content in a trusted digital archive. We use information technology and tools to increase productivity and facilitate new forms of scholarship. For more information about JSTOR, please contact [support@jstor.org](mailto:support@jstor.org).

Your use of the JSTOR archive indicates your acceptance of the Terms & Conditions of Use, available at <https://about.jstor.org/terms>



This article is licensed under a Attribution 4.0 International (CC BY 4.0). To view a copy of this license, visit <https://creativecommons.org/licenses/by/4.0/>.



JSTOR

*Urbanistični inštitut Republike Slovenije* is collaborating with JSTOR to digitize, preserve and extend access to *Urbani Izziv*

tradicije in kulturne dediščine. To pa so elementi, ki so nekakšna protiutež, morda korektiv nebrzdanemu razvoju. Zato me ne vznemirja samo vprašanje, postavljeno v naslovu, temveč tudi odgovor nanj. Prenova vaških naselij ponuja možnost za novo kvaliteto življenja, čeprav je morda naravnana proti njemu.

mag. Drozg Vlado, dipl. geogr., Inštitut za geografijo Univerze v Ljubljani

\* Postopek opredeljevanja je obravnavan v raziskovalni nalogi Morfološka struktura agrarnih naselij v Sloveniji, IGU 1991 (tipkopis).

Literatura:

Drozg, V., Morfološka struktura agrarnih naselij v Sloveniji, IGU 1991 (tipkopis).

Fister, P., Naselbinske oblike od Jezerskega do Bitenj, Kranjski zbornik, Kranj 1970.

HpG - Handbuch philosophischer Grundbegriffe, Muenchen 1974.

Pirkovič-Kocbek, J., Trije prostorski vzorci, v: Arhitektov bilten št. 70/71 in 81/82, Ljubljana.

Schirmacher, E., Erhaltung in Stadtebau, Bonn - Bad Godesberg 1978.

Schmidt, A., Stadtebau und evolutiver Struktur- und Gestaltwandel, Frankfurt 1990.

Tonnies, F., Gemeinschaft und Gesellschaft, Darmstadt 1988.

Damijan URANKER

## Profesor Anton Bitenc in prenova arhitekturne dediščine

Na vprašanje, v čem je njegova osnovna ustvarjalna dilema, osnovni umetniški konflikt v njem samem ali v njegovem odnosu do sveta in okolja, je Prešernov nagrajenec za leto 1966, arhitekt profesor Anton Bitenc odgovoril: "Arhitekt se pri svojem delu srečuje in bori z marsikatero težavo, ki je sam ne more rešiti.

Uspeh njegovega dela še zdaleč ni samo v njegovih rokah. Njegovo ustvarjanje je v načrtih. To pa ni

končni izdelek, kot je to pri nekaterih drugih vejah likovnih stvaritev, ampak je vodilo-pomoč izvajalcu in predstava naročniku.

Ti pa imajo dostikrat drugačno predstavo in sodbo o arhitekturi oziroma znanje.

Kdaj, kje in kaj lahko arhitekt napravi, je navadno odvisno od nalogu.

Dolgoletno delo pri profesor Plečniku je najbrž vzrok, da sem se doslej največ ukvarjal s spomeniško arhitekturo: bodisi, da je treba kulturni spomenik preobraziti - vključiti v novo - drugo - sodobno funkcijo - bodisi, da je bilo treba ob strani stari arhitekturi postaviti novo.

Kaj je pri taki nalogi zame najteže? Kot arhitekt naji pravilen odnos do stare arhitekture in pravo merilo novi. Arhitektura pozna statiko, življenje ne.

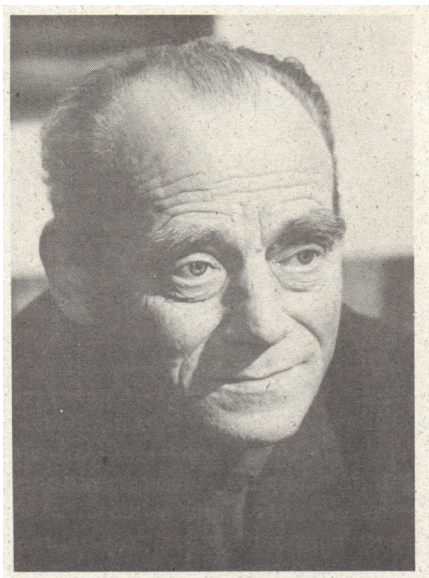
Globoko sem prepričan, da je za današnji prelomni čas za vsak narod življenjsko pomemben njegov odnos do kulturne dediščine in da za naš slovenski velja to dvakrat." (Naši razgledi, št.3, str. 58, 1966.)

Iz zgoraj navedenega je razvidno, da je bila prenova arhitekturne dediščine eno izmed pglavitnih torišč ustvarjanja arhitekta Bitenca in po moji sodbi tudi najuspešnejše. Izhajajoč iz Plečnikove šole pa si je z leti izoblikoval svoj lastni izraz, ki se še posebno kaže pri nalogah, kjer je potrebno s pretanjenim posluhom ohraniti historično in mu istočasno s sodobnimi prijemi omogočiti novo funkcioniranje. (Prim. Blejski grad in otok, dvorec Zemono, gradovi Stmol, Podvin, Begunje, Bistra, Hrib pri Preddvoru itd.) Bitenc je pri posegih v našo arhitekturno dediščino mnogo bolj občutljiv kot Plečnik, ki je nadvse cenil in se navdihoval ob antiki, ob poznejših obdobjih pa mnogo manj. "Plečnikov odnos do spomenikov preteklosti je bil izrazito umetniški in povsem ne-arheološki. Zaupal je le svojemu pretanjenemu posluhu za merske in prostorske vrednote." (D. Prelovšek, Plečnik in antika, AB 62/63, 1982.) Bitenc pa je arheološka odkritja upošteval in vgrajeval v prenove ar-

hitekturne dediščine. Dobro je poznal klasično umetnost in njena načela, vsa poznejša stilna obdobje, predvsem pa zakonitosti in oblike domačega stavbarstva.

Vse to je razvidno iz njegovih prenov, ki še danes kljub nekoliko spremenjenemu odnosu stroke do problematike arhitekturne dediščine, delujejo sveže in izvirno, izhajajoč iz načel italijanskega arhitekta Carla Scarpe (muzej Castelvecchio v Veroni, 1958-61), ki združuje historično s sodobnim, in s tem dosega novo kvaliteto.

Kot primer takšnega pristopa bi omenil prenovo Blejskega otoka v letih 1964-72. Otok predstavlja osrednji motiv Bleda in v dvogovoru z gradom neponovljivo celoto. Bitenc je ob prenovi Blejskega otoka skrbno pazil na avtentično ohranitev celotne podobe, saj le-ta pogojuje harmonično celoto širšega okolja. Redkokje je kakšen kulturni spomenik v tako občutljivem okolju in tako izpostavljen kritičnim pogledom.



Otok, ki je bil verjetno naseljen že pred prihodom Slovanov, je v poznejši zgodovini vseskozi nosil pečat izredno pomembnega sakralnega romarskega središča, kar se je odražalo tudi v arhitekturi.

Z razmahom turizma je bila romarski funkciji pridružena še izletniška, ki je zahtevala nove dejavnosti (gostinstvo, turizem, informacija, pro-

Spomini

met, rekreacija). Vse te zahteve so morale biti zajete v prenovi ob dosledni ohranitvi obstoječega. Pri prenovi je moral arhitekt Bitenc upoštevati omejitve spomeniško - varstvenega značaja in funkcionalno-tehnične probleme, ki jih pogojuje gostinska in turistična dejavnost.

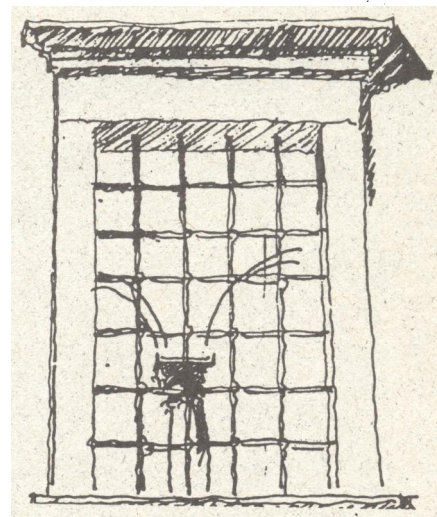
Ohranjena je temeljna geometrija razmerja. Z obnovo fasad in kolorita, ter z načrtno zasaditvijo zelenja, je bila dana otoku neka "romantična" podoba, ki pa je spet subjektivne narave. Z obnovljeno intenziteto barv je dominantna (stolp) še bolj vidna. Okoli otoka je speljana sprehajalna pot s sodobno električno razsvetljava, ki omogoča kvalitetne vedute tudi ponoči. Delno skrčenje drevja, predvsem pa sama lega otoka, omogoča kar največje osonečenje.

Ohranjena in s prenovo poudarjena je os romarske poti od pristana po stopnišču čez obe ploščadi do cerkve, ki sicer ne stoji v osi gibanja, je pa osrednja točka, in naprej do pomola na nasprotnem bregu. Celotno dogajanje in vsa ponudba je zbrana ob tej hrbtenici otoka, ki je s postavitvijo nekaterih arheoloških frag-

mentov na prostem še pridobila na kulturnem značaju.

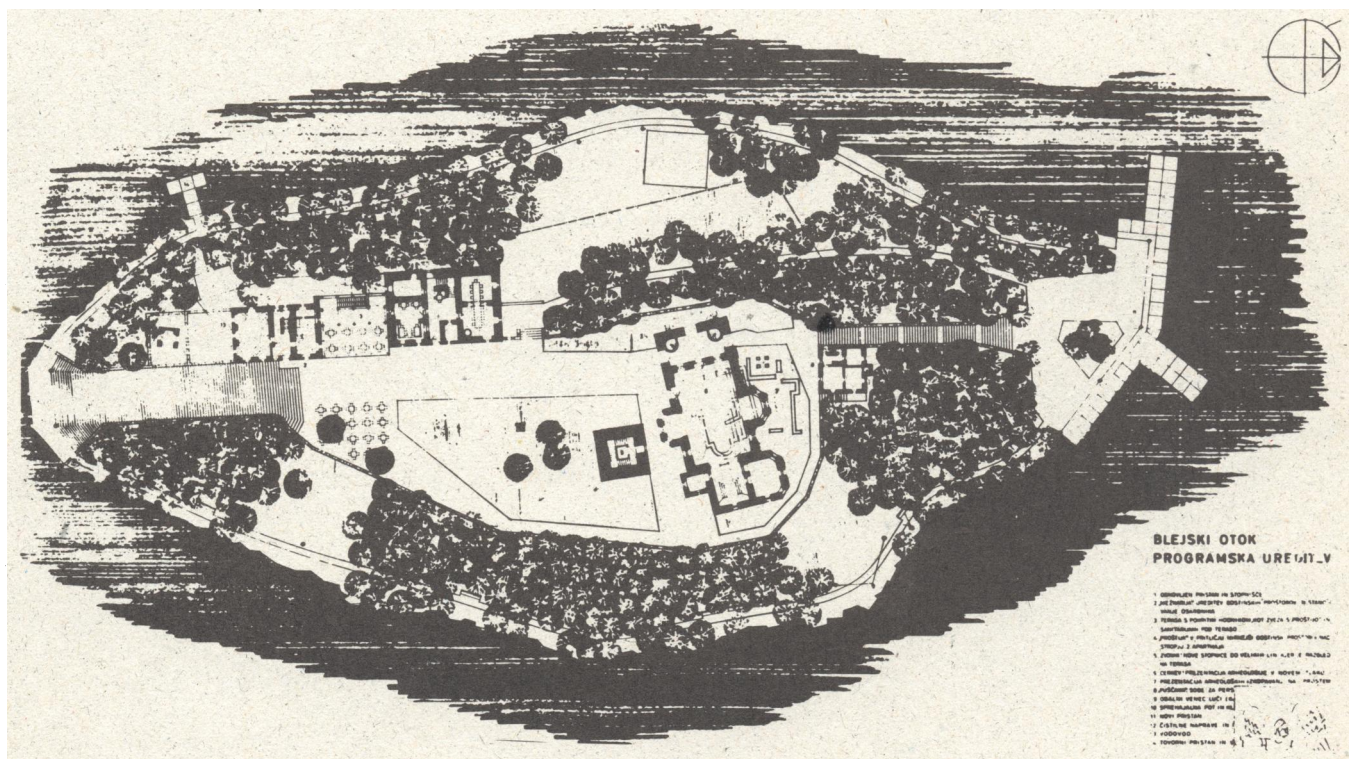
Na novo je vzpostavljena krožna pot okoli otoka. Z obnovo pristana, romarskega središča s kapelico, predvsem pa z dvojno ploščadjo, spodnjo, gostinsko, in zgornjo, muzejsko, je Bitenč hotel postaviti merilo celotnemu sklopu.

Z dosledno prenovu cerkve, ki pa vključuje tudi prikaz različnih zgodovinskih obdobji oziroma detajlov iz njih, je ohranjena tektonika. Pri ostalih objektih pa adaptacija in manjša dozidava delno porušita prvotni koncept. Močno prisoten "zavestni spomin" je narekoval barvno skalo, ki pa je utemeljena tudi s sondami. Belina ometov s šivanimi robovi daleč prekaša vse ostale barvne učinke. Uporabljeni so tlaki iz betonskih plošč, ki delujejo dovolj bogato in dovolj nevtrajno. Z odpiranjem posameznih delov fasade na cerkvi so prikazani tudi starejši (romarski in gotski) elementi in okrasje, ki je pozneje izginilo pod baročno preobleko. Notranjost cerkve zaradi dvojnosti svoje funkcije (kripta in muzej) ne deluje prepričljivo.



Ureditev Blejskega otoka in pred njim gradu sta bili zgodnji Bitenčevi deli na tem področju. S prenovu dvorca Zemono pri Vipavi pa je skoraj dve desetletji kasneje sklenil svoj obsežni opus.

Izjemna lega na vzpetini nad Vipavsko dolino daje dvorcu dominanten položaj v pokrajini. Stavba, obdana



s parkom, stoji na terasi, ki se zaključuje s kamnito škarpo. Malo verjetno je, da bi bilo posestvo kdaj obdano z obrambnim zidom, saj je nastalo kot lovska postojanka goriškega deželnega glavarja Lantierija ob koncu 17. stoletja. Torej je kamniti venec okoli gradišča zgolj dekorativne narave, saj še bolj poudarja belino stavbe sredi vinogradov in gozdov. Brez arkadnega hodnika, ki oklepa zgradbo, bi bila le-ta preprosta nadstropna stavba s položno štirikapnico le malo večja od okoliških. Arkade in sama lega pa izpričujejo, da je to kvalitetna arhitektura s posebnim namenom.

Tega se je v polni meri zavedal tudi arhitekt, ko se je sredi 70. let lotil zahtevne prenove. Izvedel je adaptacijo stavbe z dozidavo notranje betonske kupole, ki je prej ni bilo in je bila izvedena zgolj po hipotetični predpostavki, da je nad osrednjim delom moral biti že prvotno predviden neki popolnejši zaključek, ne pa le preprosto leseno ostrešje. Lesena balustrada, s katero je obdal notranjo galerijo pod kupolo, nosi v sebi nekaj Plečnikovih potez.

Florisna zasnova kaže vplive Palladijevih vil, ki so v približno istem času rastle v okolici Vicenze, ne tako daleč stran. Osnovni motiv je osrednje, s kupolo poudarjeno stičišče hodnikov, ki med svojimi kraki oblikujejo kvadratne sobane. Seveda je

vse skupaj preprost odmev na mnogo močnejše beneške vzore.

Novi programi na posrečen način naglašajo nekdanjo funkcijo Zemona. Tako je razstavljeno Lipino pohištvo napolnilo sobane, v osrednji dvorani občasno prirejajo kulturne večere in koncerte, nekdanji vinski kleti pa sploh ni bilo potrebno spreminjati namena.

Prav takšno pozornost kot notranjosti je arhitekt Bitenc namenil tudi zunanji podobi in neposredni okolici Zemona. Belvederskemu dvorcu je z odstranitvijo pregostega zelenja vrnil razgled, po okolici pa speljal sprehajalne poti. In prav tukaj se spet kaže ena tistih kvalitete arhitekta, ki je znal s preprostim, najdrobnejšim detajlom, ki neverjetno "sedi" na svojem mestu, narediti ta "aristokratski" ambient tako privlačen in domač.

Na podoben način, z bolj ali manj opaznim prilagajanjem historičnega ambianta sodobnim funkcijam, s hkratnim poudarkom na tistih arhitekturnih in prostorskih kvalitetah, ki so neko arhitekturo dvignile nad povprečje, je arhitekt Bitenc na številnih primerih prikazal sodoben pristop k reševanju vprašanja arhitekturne dediščine.

Damijan Uranker, dipl. inž. arh.

\* Vir fotografij: arhiv družine Bitenc

Jože DEKLEVA

## Nekaj vprašanj o učinkovitosti sistema urejanja prostora

Iz zaključkov raziskave Sistem planiranja in urejanja prostora (1990) povzemamo osnovne ugotovitve. Cilj raziskave je opredeliti vzroke za neučinkovitost sistema planiranja, kot jih lahko povzamemo po izkušnjah sodelavcev inštituta. Osem sodelavcev\* je analiziralo delo na pripravi specifičnih dokumentov in ga ovrednotilo na osnovi enotnega vprašalnika. Rezultati so razvidni iz poročila. Tu se omejujemo na zaključke, ki jih je verjetno smiselno upoštevati ob pripravi novih sistemskih rešitev za urejanje prostora.

Ne razpolagamo s podrobnimi analizami o družbenih okoliščinah, ki spremljajo nastajanje in uresničevanje planskega ali urbanističnega dokumenta. Dejstvo, da je strokovna pozornost usmerjena predvsem na pripravljane vedno novih dokumentov in da ni motivirana za spremljanje izvajanja posameznega dokumenta, je simptomatično tudi za druga okolja.

Premajhen interes za analizo uresničevanja prostorskih planov v celoti zamegli strokovno odgovornost in tudi omejuje razvoj znanstvenih osnov za urejanje prostora. Za razliko od urbanizma in prostorskega planiranja mora zdravstvo dokazovati svojo učinkovitost statistično, in to s podatki, ki naj bi bili mednarodno primerljivi. Spremljanje rezultatov lastnega dela je osnova za razvoj vsakega poklica.

Planerji gradijo svoja spoznanja na predpostavkah o delovanju posameznikov in skupnosti v prostoru. Dejstvo, da ne preverjajo uresničevanja planov, pomeni, da ne testirajo, kako

