

Uroš LOBNIK

## Razvojni potenciali suburbije (skozi prizmo pandemije)

Sodobno razpršeno mesto se od 20. stoletja naprej razvija z diametralno nasprotnima konceptoma uprostorjanja: z urbanim in suburbanim. Izjemno hiter razvoj suburbije je v minulih dveh stoletjih potekal v treh prepoznavnih razvojnih ciklih: beg iz industrijskega mesta ob podpori interesa za razvoj železniškega omrežja, širitev »avtomobilske« suburbije po drugi svetovni vojni in razvoj »trajnostne« suburbije ob podpori razvoja digitalne revolucije, električnega avtomobila in upametovanja mest. Suburbija je antagonizem in avantgarda sodobne urbanosti. V Sloveniji je bila minulih dvajset let podvržena najbolj intenzivnim urbanim procesom, kljub temu pa ni prepoznana kot prostorsko razvojna načrtovalska entiteta. »Zapira-

nje« občinskih meja v času pandemije je nedvomno pokazalo, da slovenska suburbija ponuja številne prostorske in razvojne potencialne, ki bi lahko bili ključni dejavniki kakovostnega načrtovanja prostorskega razvoja. Je namreč ključen prostor za razvoj policentričnih urbanih struktur in trajnostne mobilnosti, zato je integracija načrtovanja suburbije z urbaniimi območji neizbežna.

**Ključne besede:** suburbija, urbana regeneracija suburbije, trajnostna suburbija

### 1 Uvod

Sodobno razpršeno mesto se od 20. stoletja naprej razvija z diametralno nasprotnima konceptoma uprostorjanja: z urbanim in suburbanim (Lobnik, 2018). S podporo »avtomobilske industrije« in številnih drugih gospodarskih panog se razvoj suburbije po drugi svetovni vojni pospeši, prenese na vse celine sveta in v manj kot treh desetletjih preseže delež površin strnjenege urbanega tkiva. Prevlada suburbanega tkiva nad urbanim je posledica interesa za bivanje v prostostoječi stanovanjski hiši na infrastrukturno oskrbljeni parceli, v prostorih, ki ne izkazujejo ne namere in ne potreb po hierarhično centraliziranem in funkcionalno osmišljenem prostoru strnjenih urbanih struktur. Suburbanizacija na krilih neoliberalizma pospešuje razprševanje in policentralizacijo mest, spreminja podeželje in kulturno krajino. Procesi suburbanizacije v času razvoja »avtomobilske« suburbije niso neposredno povezani s strnjenim urbanim razvojem mest in so izjemno pospeševali razprševanje teh. Intenzivna suburbanizacija v 21. stoletju celostno vpliva na razvoj mest in v marsikateri državi postane ključen segment razvoja novodobnih urbanih struktur. Tretji val suburbanizacije poteka pod okriljem razvoja digitalne družbe in je usmerjen v odgovorno integriranje suburbije v obstoječe urbane ali podeželske strukture, zato prednostno podpira politiko strnjevanja in regeneriranja obstoječih suburbanih območij, razvoj novih pa temelji na politikah izgrajevanja »pametnega mesta«.

### 2 Vpliv suburbije na razvoj razpršenega mesta

Razvoj železniškega omrežja v drugi polovici 19. stoletja je omogočil in pospešil preseljevanje premožnejših meščanov iz onesnaženih in bivanjsko nekatkovostnih mestnih območij v nove urbane strukture, ki so se začele graditi v neokrnjenem naravnem okolju. Gradnja in oblikovanje suburbije mest 19. stoletja je temeljilo na premisi preišljenega umeščanja stanovanjskega objekta v naravni prostor in povezovanja z njim (hiša na podeželju ali v parku) in na razvoju javnega potniškega prometa (železnica), ki je suburbana naselja povezal z mestom (slika 1).

F. L. Olmsted, oče sodobne suburbije, ki je to na prehodu v drugo polovico 19. stoletja načrtoval in vrednotil kot del »metropolitanskega mesta«, je bil prepričan, da razvoj velikih mest in metropol brez načrtovane suburbije ne bo mogoč (Hayden, 2003). Opozarjal je na vlogo in pomen kakovostnega načrtovanja suburbije pri razvoju metropol in zagovarjal nerazdružljivo povezovanje suburbije z urbano strukturo, ker omogoča in pospešuje razvoj zelenega sistema mest (ob upoštevanju naravnih danosti) ob podpori načrtovanja prometne, komunalne in energetske infrastrukture.

Ebenezer Howard je ob koncu 19. stoletja razvil model evropske suburbije s konceptom vrtnega mesta kot samooskrbne,

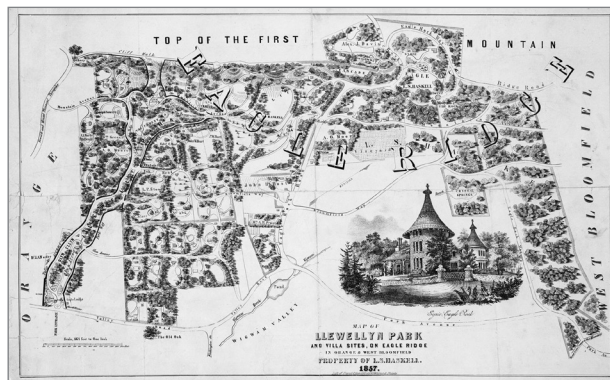
razvojno omejene koncentrične urbane strukture, ki z morfološko naselja in arhitekturnim oblikovanjem vzpostavlja mestno podeželje (slika 2). V Evropi pride do razcveta izgradnje vrtnih mest od Skandinavije do Iberskega polotoka in Balkana (Hellerau (1908), Zlin (1923), Vukovar (1936) itd.).

V začetku 20. stoletja je arhitekt F. L. Wright goreče zagovarjal razvoj razredčene, policentrične urbanosti s prepričanjem, da lahko le razpršeno, decentralizirano mesto ohranja naravno krajino in prebivalcem ponuja najbolj neposredno povezavo z njo. Zavračal je model strnjeno centraliziranega mesta, saj naj bi bilo to za okolje in uporabnika manj primerna bivanjska struktur. Večji del svojega življenja se je ukvarjal z idejo samooskrbne urbane strukture, ki se razliva po krajini (slika 3), in jo je začel intenzivno razvijati, ker se ni strinjal z državno strategijo za izgradnjo razpršenih mest.

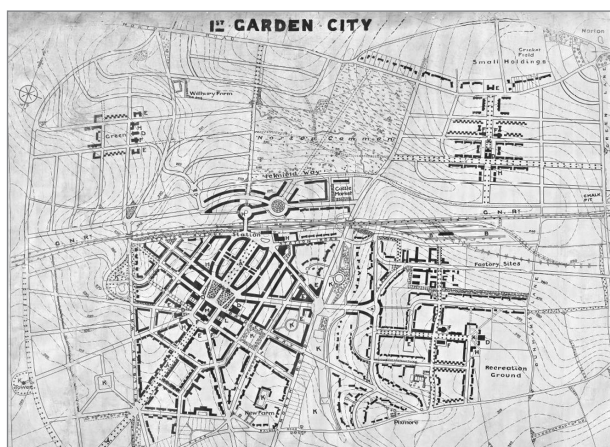
### 3 Suburbija – antagonizem in avantgarda razpršenega mesta

V prvi polovici 20. stoletja se v ZDA in Evropi, po drugi svetovni vojni pa tudi drugod po svetu, suburbija razvija kot svet za motorizirane uporabnike (slika 4). Razprostorjanje mest in naselij z »motorizirano« suburbijo se je v marsikateri državi pospeševalo z oblikovanjem kartelov bankirjev, trgovcev, investitorjev hiš, cestarskih lobijev, ki so se ob državni podpori zavzemali za zasebno iniciativo. Prostorsko ekspanzijo motorizirane suburbije je pospeševal razvoj novodobnega potrošništva, temelječega na razvoju in uporabi najrazličnejših strojev – od takih za masovno proizvodnjo in gradnjo prefabriciranih tipskih hiš do avtomobilov in gospodinjskih strojev (slika 5).

V motorizirani suburbiji enodružinska hiša ni več neločljivo povezana z naravnim okoljem, temveč je izključno vezana na parcelo, na kateri se gostota pozidave vse do izteka 20. stoletja neprestano zvišuje (večja hiša, manjša parcela). Večina javnih programov je dosegljiva le z avtomobilom, zato se ti razvijajo sovisno z izgrajevanjem prometne infrastrukture. V. Gruen, ki velja za »idejnega očeta« prvega nakupovalnega središča na svetu (Southdale Center, Edina, 1956), je to umestil v suburban pol ob avtocestnem vozlišču, ki je bil zamišljen kot centralno območje s peščono (Richter, 2016) (razen nakupovalnega središča ni bil na tem območju zgrajen noben drug javni objekt). Upokojil se je razočaran nad siromašenjem urbanosti v suburbiji. Idejo kompleksne centralnosti, ki daje prednost pešču, je uspel udejanjiti šele v 80. letih 20. stoletja, ko se je vrnil iz ZDA na Dunaj, kjer je vplival na izdelavo mestnega načrta s pobudo za zasnovo prve peščone v središču avstrijske metropole. Idejni avtor nakupovalnega središča s pokrito galerijo je postal pobudnik preurejanja z avtomobili prenatrpanih mestnih središč, kar nedvomno izkazuje potrebo po vključevanju vrednotenja



Slika 1: Llewellyn Park (1857) (vir: internet 1)



Slika 2: Letchworth (1903) (vir: internet 2)



Slika 3: Welwyn Garden City (1920) (vir: internet 3)



Slika 4: Brodacre City (vir: internet 4)



Slika 5: Radburn (1929) (vir: internet 5)



Slika 6: Lewittown (1956) (vir: internet 6)

vplivov suburbije na strnjeno urbano strukturo v načrtovalsko politiko mest.

Suburbija (s samostojnimi hišami na sredi parcele) se je v slabih dvesto letih razlezla v vsak kotiček industrializiranega sveta in s svojo neurbanostjo pospešila razvoj razpršenega mesta. Ob naglem širjenju suburbije je naraščala potreba po ohranjanju

oz. varovanju tradicionalnih strnjenih naselij, deleži nekakovostno pozidanih suburbanih površin pa so nakazali potrebo po razvoju novih konceptov urbanih struktur in načrtovanju zgoščevanja obstoječe suburbije. Ob koncu 20. stoletja se je večina suburbanih držav začela zavedati, da brez suburbije ni prostorov nove urbanosti!

Nekatere evropske države so že pred desetletji prepoznale neizbežen vpliv suburbije na razvoj mest in podeželja, zato so reformirale urbanistično načrtovanje mest, razvile nova načrtovalska orodja, se lotile usmerjenega načrtovanja suburbije, v zadnjem desetletju pa so številne vzpostavile politiko trajnostnega razvoja odgovorne suburbije. V tem pogledu je imela pionirsko vlogo Belgija (Vigano, 2017), kjer so se kmalu po prvi svetovni vojni odločili, da bo prostorski razvoj države temeljil na podeželskih naseljih s suburbijo. Dinamičen razvoj suburbije v najgosteje poseljenem območju Evrope – nizozemski Raandstadt – dokazuje, da je ta že dolgo prostor novodobne urbanosti, prostor, ki sprejme tisto, kar ne spada v strnjeno mesto niti tja ne more priti.

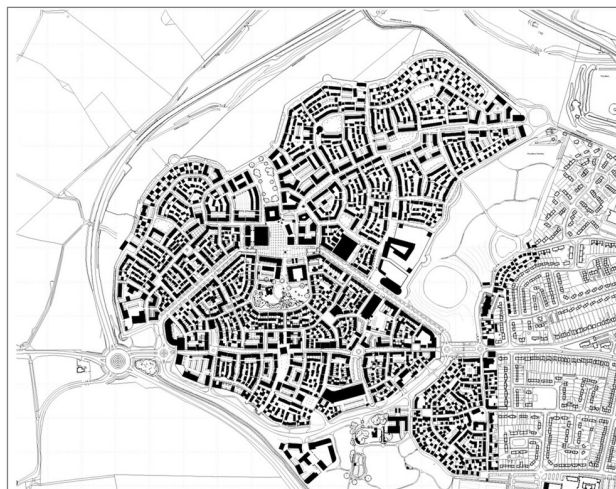
Večina zahodnoevropskih držav razume suburbijo kot prostor eksperimenta, kot prostor za razvoj novih oblik in načinov bivanja. Raziskujejo se nove tipologije naselij (novi tipi stanovanjskih stavb, nove tipologije javnih odprtih površin in novi načini socializacije), vračanje k tradicionalnim vrednotam in oblikam bivanja (na vasi) je precej manj zaznavno.

Suburbija z neusahljivim dotokom novih prebivalcev (generacije mladih in starostnikov), brez izoblikovanih tradicionalnih tipologij javnih odprtih površin, ob nizkem deležu kvalitetne arhitekture in ob nenehnih menjavah uporabnikov se pogosto izkazuje kot svet brez identitete. Zato ne čudi, da so se po »nekritičnih modernistih«, ki so se v sedemdesetih letih naslanjali na futuristično zasnovana naselja in stavbne forme (slika 9), ob izteku drugega tisočletja pojavili načrtovalci »tradicionalistične suburbije« z vztrajnim zanikanjem avantgardnega urbanističnega načrtovanja in arhitekturnega oblikovanja. Primeri izgrajenih suburbanih naselij v domeni »novega urbanizma«, predvsem v Angliji (slika 10), nesporno dokazujejo da »Novi urbanizem« zagovarja razvoj suburbije z »identiteto pametnega tradicionalnega naselja in neoklasicistično arhitekturo prostostoječih hiš – vil«.

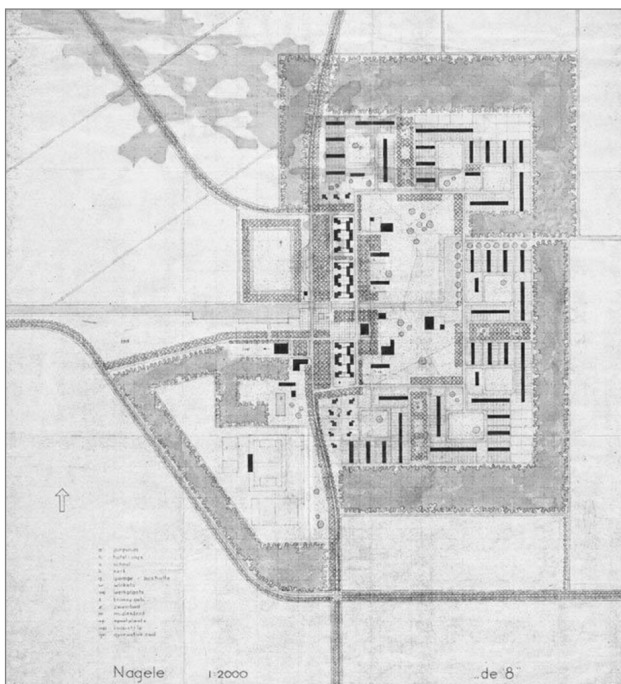
V začetku 21. stoletja se v Evropi udejanjijo prvi koncepti prepletanja urbanih in suburbanih območij (slika 11), za katera sta značilna vnos in razvoj novih stavbnih tipologij pod okriljem razvoja trajnostne in odgovorne suburbije. S procesi upametovanja mest in podeželja je stekel tretji val suburbanizacije, ki se odmika od »motorizirane suburbije« in njenega razpršenega modela na krilih razvoja digitalnih tehnologij in medijev ter spremenjenega odnosa do okolja. Številni primeri izgrajenih



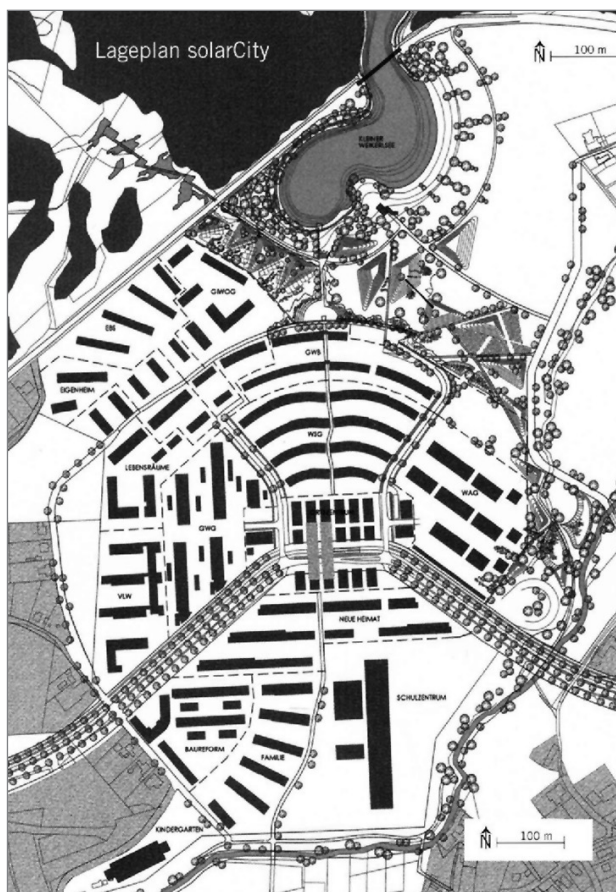
Slika 7: Nagele – mesto za polder, Aldo van Eyck (1948–1956) (vir: internet 7)



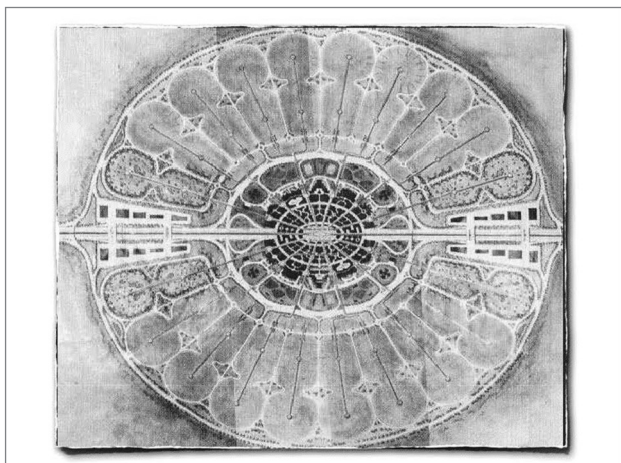
Slika 10: Pountbury, Leon Krier (1993) (vir: internet 10)



Slika 8: Tapiola – gozdno mesto (1950) (vir: internet 8)

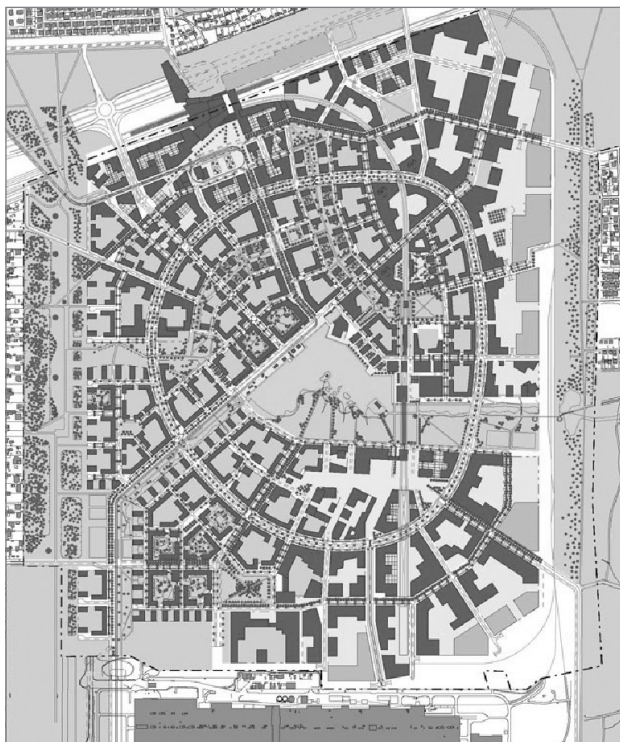


Slika 11: SolarCity Linz Pichling (2008) (vir: internet 11)



Slika 9: Disney, Wed Enterprises, EPCOT – Experimental Prototype Community of Tomorrow (1960) (vir: internet 9)

in načrtovanih pametnih urbanih struktur v suburbiji nakazujejo spremembo načrtovalskih konceptov. Sodobna suburbija izkazuje potrebo po strnjjenih, čim bolj samooskrbnih urbanih strukturah, njen razvoj se usmerja v izgrajevanje samostojnih mest ali zaključenih mestotvornih struktur (slika 12), kar neposredno vpliva na zniževanje trenda zapolnjevanja suburbanih območij s prostostoječo hišo. Novodobna suburbija podpira razvoj novih stavbnih tipologij in odprtih prostorov, njen ra-



Slika 12: SeeStadt Aspern, Dunaj (2008) (vir: internet 12)

zvoj temelji na vzpostavljanju čim bolj odgovornega odnosa do prostora in prebivalcev.

## 4 Značilnosti prostorskega razvoja slovenske suburbije

V Sloveniji ima delež suburbanih območij izrazito prevlado nad urbanimi. Z naglim razvojem slovenske suburbije, ki se je bolj ali manj samoorganizirano vzpostavila v 70. letih 20. stoletja, je prišlo do nepovratnega raskutja strnjene morfologije ruralnih naselij. V manj kot pol stoletja so suburbana območja površinsko in zaznavno prevladala nad naselji in mesti in spremenila zaznavanje kulturne krajine. Do najizrazitejših sprememb je prišlo v zadnjih tridesetih letih.

Slovenija spada v vrh »suburbanih« evropskih držav. Večina pozidanega prostora v Sloveniji pokriva vseprisotna, kakofojnična suburbija s prostostoječo »samograditeljsko enodružinsko hišo«, ki z navezovanjem na izjemno majhno število mest generira izjemno specifično obliko urbanizacije. Razvoj slovenske suburbije ni le rezultat neustreznega in nenadzorovanega procesa urbanizacije, temveč predvsem zavzetosti Slovencev za bivanje v svoji hiši. Ključna značilnost razvoja prve, samoupravljalvske suburbanizacije (med letoma 1970 in 1990) in druge, neoliberalne suburbanizacije (od leta 1990 naprej) je izgrajevanje mrežnih in obuličnih struktur s prostostoječo hišo. Številni, neuporabljivi balkoni (60. in 70. leta 20. stoletja),

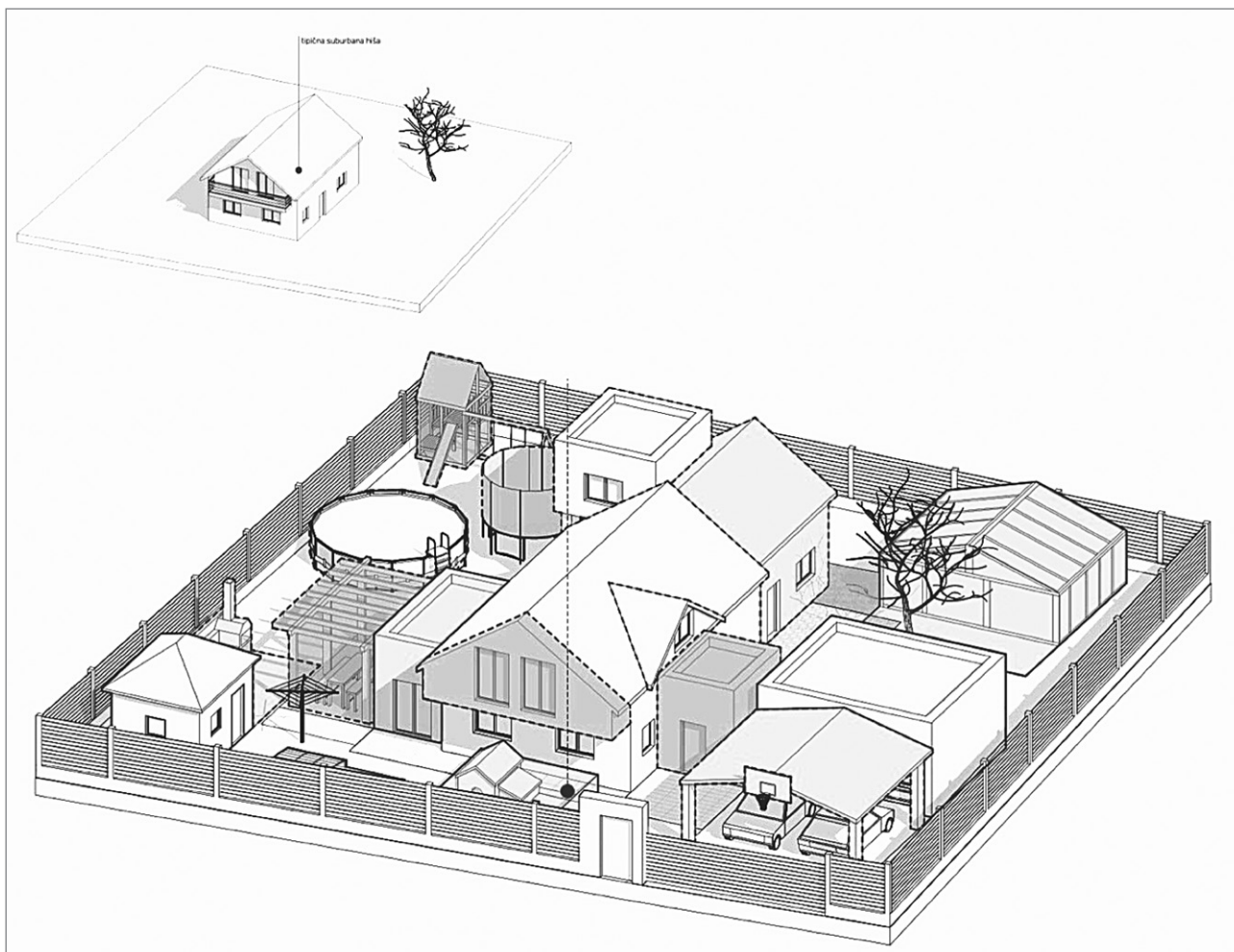
frčade in polkrožni prizidki (na prehodu iz 20. v 21. stoletje), ravna streha ali hiša z dvokapnico s čim bolj enovito opno (od leta 2010 naprej) so prepoznavni arhitekturni elementi prostostoječe enodružinske hiše, ki je postavljena na sredino parcele, stoji ob tovarnah, obrtnih conah itd. Množična, samoorganizirana in slabo nadzorovana gradnja enodružinskih hiš je ključna za razvoj razpršene urbane strukture, ki se je uveljavila med strnjenimi naselji. Suburbija s prostostoječo hišo je ugonobila zaznavanje tradicionalnih načel uprstorjanja slovenskih naselij, amputirala ali izbrisale središča historičnih naselij, zavzela, razvrednotila grajene robove in spremenila kulturno krajino.

## 5 Urbanotvorni potenciali regeneriranja slovenske suburbije

Suburbija je realnost, ki vpliva na način življenja, gospodarstvo in prostorski razvoj države, zato jo je treba obravnavati resno, odgovorno in ne kot nepopravljivo napako. Zdajšnje stanje v slovenskem prostoru dokazuje, da potrebujemo veliko bolj smelo in zrelo vrednotenje urbane realnosti. Ob neizogibni potrebi po sanaciji prvograjanih suburbanih enodružinskih hiš, po prenovi podeželskih naselij in mest, preurejanju kulturne krajine ni mogoče spregledati, da je razvoj urbanosti v Sloveniji zadnja tri desetletja temeljil predvsem na razvoju suburbije in najbrž bo tako še naprej.

Posebnost slovenske suburbije je v tem, da njen razvoj ni vezan na potrebe velikih mest, temveč je oblika bivanja v »naravi«, na »podeželju«. V tej smeri je že leta 1950 razmišljal E. Ravnikar, ki je ugotavljal, da odpira premostitev in odprava razlik med mestom in deželno vprašanje, ki je v Sloveniji zelo blizu uresničitve, vendar »zanjo potrebujemo zavestno hotenje, da bi se temu z vsakim novim ukrepom čimbolj približali«. Ravnikar je že pred sedemdesetimi leti smelo opozarjal na potrebo po drugačnem vrednotenju razvoja naselij kot drugod po Evropi in opozarjal na neizogibnost celostnega načrtovanja prostora z razpršeno suburbano strukturo mesta: »Nimamo nikakršnega širšega koncepta, morda pa bi lahko imeli tistega, ki ga je pred skoro 100 leti opisal W. Morris, kot mesto razsuto v vrtu, saj je materialna baza za kaj takega že skoraj zagotovljena. V resnici je že zelo veliko napravljenege, žal pa slabo uporabljenege.« (Ravnikar, 1981: 183).

Medtem ko so Finci takoj po drugi svetovni vojni razvili model gozdnega mesta in se lotili prvih primerov njegove izgradnje, Belgijci pa so v začetku 20. stoletja prostorski razvoj države oprli na suburbijo in ne na strnjeno mesto, odnos do novodobne urbanosti v Sloveniji še zmeraj ni naravnano tako, da bi se lahko dogovorili, kako bomo prostorski razvoj države oprli na strategijo razvoja s trajnostno in odgovorno suburbijo. Več kot petdeset let po Ravnikarjevem zavzemanju za Slovenijo



Slika 13: Rehab(il)itacija – enodružinska hiša od predmestja do podeželja (vir: Lobnik idr., 2021)

kot vrtno mesto, njen razvoj ne more več temeljiti le na do prostora in okolja neodgovorni prostostoječi enodružinski hiši, ki z najrazličnejšimi objekti v nekaj desetletjih parcelo zapolni do zadnjega prostega koticčka (slika 13).

Kakovost regeneracije podeželja, naselij in mest je neizogibno odvisna od razumevanja pomena in vpliva suburbije na razvoj sodobne urbanosti. Prednostna vprašanja in naloge spreminjanja odnosa do suburbije temeljijo na prenovi starejših enodružinskih hiš, razvoju raznovrstnih stanovanjskih tipologij in integraciji stavbnih gruč v manj kakovostna suburbana območja, procesih skrbno osmišljenega osrediščanja naselij, razvoju policentrov in novih tipov javnih stavb v suburbiji, razvoju trajnostnega prometa, energijske varčnosti infrastrukture in objektov, sanacijah degradiranega grajenega in naravnega okolja, skrbnem umeščanju oblikovno funkcionalno heterogenih gradenj v strukture trajnostnega razpršenega mesta!

Prostostoječa individualna hiša ima v Sloveniji ključen vpliv na razvoj urbanosti razpršenega mesta, zato se lahko regeneraci-

ja suburbije začne s preurejanjem obstoječih suburbanih hiš. Z zavedanjem pomena načrtovanja razvoja suburbije se bodo neizogibno pojavile potrebe po strateško in strokovno premišljenem spreminjanju prostorske zakonodaje, ki bo omogočila in podprla procese regeneriranja prostorskega načrtovanja z jasnimi cilji: načrtovati in živeti s suburbijo!

## 6 Sklep – vloga in pomen načrtovanja suburbije za razvoj regij

Glede na stanje v prostoru je potreba po temeljnih spremembah vrednotenja suburbije še toliko izrazitejša. Razvoj slovenskega podeželja, slovenskih naselij in mest v domeni celostnega prostorskega načrtovanja je odvisen od spremembe odnosa do načrtovanja slovenske suburbije. Številni evropski primeri kakovostnega načrtovanja in razvoja sodobne evropske suburbije temeljijo na njenem vključevanju v prostorsko načrtovanje regij. Številni primeri izgrajene suburbije v zahodnoevropskih državah dokazujejo, da je ta v minulih dvajsetih letih postala

enakovredno in morda tudi ključno razvojno področje sodobnega urbanizma. Prestrukturiranje slovenske prostorske politike in urbanističnega načrtovanja, ki bo temeljilo na načrtovanju trajnostne suburbije, je zato smiselno in nujno potrebno.

Prostorski razvojni potenciali suburbije so se razkrili predvsem v času pandemije. Suburbija se ni izkazala le kot najprimernejše »samoizolacijsko« bivalno okolje, ampak tudi kot prostor, ki ima z vidika prilagodljivosti rabe in preurejanja objektov boljše razvojne potenciale kot strnjene urbane strukture. Obenem je nekajmesečna prepoved gibanja zunaj občinskih meja pokazala, da ima suburbija kot najbolj priljubljeno bivalno območje zaradi dnevniških migracij (avtomobilska suburbija) in zadovoljevanja individualnih potreb izdatne negativne vplive na okolje. Pandemija je osvetlila tudi številne samooskrbne potenciale suburbije (prehrana, energetika) in pokazala potrebe po razvoju integrirane mobilnosti (javni potniški promet, električni avtomobili, samovozeča vozila). Suburbija, ki je bila desetletja kontinuirano podvržena intenzivnim procesom postopnega, parcialnega izgrajevanja in skoraj popolnoma zanikana kot urbana načrtovalska entiteta, zaradi nezaključenih procesov urbanega razvoja izkazuje tudi potrebe po strnjevanju in preurejanju grajenih struktur.

Načrtovanje mest in naselij v Sloveniji ni in ne bo več mogoče brez skrbnega in ustreznega vrednotenja razvoja suburbanih območij. Brez suburbije celostno in kakovostno načrtovanje prostorskega razvoja urbanih regij ne bo mogoče. Odgovornost pa bo treba prenesti tudi na posameznika, ki zdaj suburbijo razume kot prostor, v katerem lahko na svoji parceli počne skoraj vse, kar se mu zahoče. Prav suburbija je danes tista urbana struktura, ki izkazuje ne le nujno, razloge in potrebe, temveč ponuja tudi daleč največ potencialov za zvišanje deleža javnih objektov, razvoj samooskrbnih infrastruktur, integrirane mobilnosti, novih tipologij stanovanjskega tkiva in odprtega prostora. Za celostno in kakovostno načrtovanje razvoja urbanih regij potrebujemo odgovorno suburbijo, kar pomeni, da je nujno potrebna strategija za načrtovanje odgovorne suburbije, ki bo upoštevala in izkoristila prav vse razvojne potenciale, ki jih danes ponuja ta prostor.

.....  
 Dr. Uroš Lobnik, izr. prof.  
 Fakulteta za gradbeništvo, prometno inženirstvo in arhitekturo,  
 Univerza v Mariboru, Maribor  
 E-pošta: uros.lobnik@um.si

## Viri in literatura

Hayden, D. (2003): *Building suburbia, green fields and urban growth 1820–2000*. New York Vintage Books, Random House.

Internet 1: <https://www.metmuseum.org/art/collection/search/393721> (sneto 24. 9. 2021).

Internet 2: [https://ribacompetitions.com/lethworthgardencity/design\\_principle.html](https://ribacompetitions.com/lethworthgardencity/design_principle.html) (sneto 24. 9. 2021).

Internet 3: <https://www.wgc100.org/louis-de-soissons-plan-1000x1367> (sneto 24. 9. 2021).

Internet 4: <https://franklloydwright.org/reading-broadacre> (sneto 24. 9. 2021).

Internet 5: <https://www.gardencitiesinstitute.com/resources/garden-cities/radburn> (sneto 24. 9. 2021).

Internet 6: <https://cdn.britannica.com/99/19499-050-3AEEF182.jpg> (sneto 24. 9. 2021).

Internet 7: [https://www.researchgate.net/figure/Nagele-final-design-by-Aldo-Van-Eyck-1954-NAi\\_fig6\\_336652123](https://www.researchgate.net/figure/Nagele-final-design-by-Aldo-Van-Eyck-1954-NAi_fig6_336652123) (sneto 24. 9. 2021).

Internet 8: <https://en.docomomo.fi/projects/tapiola-garden-city> (sneto 24. 9. 2021).

Internet 9: <https://mapio.net/images-p/45704862.jpg> (sneto 24. 9. 2021).

Internet 10: <http://www.prewettbizley.com/graham-bizley-blog/poundbury> (sneto 24. 9. 2021).

Internet 11: [https://www.researchgate.net/figure/Site-plan-solarCity-Linz-Pichling-3\\_fig1\\_333932982](https://www.researchgate.net/figure/Site-plan-solarCity-Linz-Pichling-3_fig1_333932982) (sneto 24. 9. 2021).

Internet 12: [https://www.researchgate.net/figure/Masterplan-Aspern-Seestadt-8\\_fig2\\_333932982](https://www.researchgate.net/figure/Masterplan-Aspern-Seestadt-8_fig2_333932982) (sneto 24. 9. 2021).

Lobnik, U. (2018): Resuburbanizacija – od mesta do suburbije in nazaj. *Arhitektov bilten*, 48(215–216), str. 26–33.

Lobnik, U., Kreševič, Ž., Zgaga, A., Vrbančič, D., Čelebić, M., Čatović, M., Popović, M., Gonza, N., in Novak, N. (2021): *Rehab(ili)tacija – enodružinska hiša od predmestja do podeželja*. Odgovorna suburbija, projekt urbanistične delavnice. Organizator ZAPS, študentska skupina OA FGPA UM, Oddelek za arhitekturo FGPA UM.

Ravnikar, E. (1981): Urbanistična misel v Sloveniji od leta 1900. *Kronika (Ljubljana)*, 29(2), str. 166–183.

Richter, H. (2016): *Victor Gruen: Architect of an American icon*. Dostopno na: <https://www.austria.org/victor-gruen> (sneto 24. 9. 2021).

Vigano, P. (2017): The horizontal metropolis. V: Berger, A. M., Kotkin, J., in Balderes Guzman, C. (ur.): *Infinite suburbia*, str. 552–573. New York, Princeton Architectural Press.